

5. CARACTERÍSTICAS DEL TITULADO QUE TRABAJA

En este capítulo vamos a considerar la submuestra de maestros con la especialidad de Educación Infantil, de las tres últimas promociones, que tienen un trabajo remunerado, cuyo tamaño es de 167 y que supone el 84,3% de la muestra total. Dentro de esta submuestra están incluidos todos los que trabajan, es decir, los que solamente trabajan y los que simultanean trabajo y estudios.

Para esta submuestra de titulados (a partir de ahora nos referiremos a ella como muestra de los titulados que trabajan) pretendemos abordar distintos aspectos, entre los que destacan:

- Los rasgos demográficos y académicos.
- La trayectoria seguida en la búsqueda del primer empleo.
- Las características laborales del empleo actual y el grado de satisfacción con el mismo.
- La adecuación de los estudios realizados a la actividad laboral que desarrollan.

5.1 Rasgos demográficos y académicos

Entre los titulados que trabajan obtenemos porcentajes de hombres y mujeres similares a los obtenidos en la muestra completa, como se puede ver en la Tabla 5.1.

Tabla 5.1 Sexo

	Porcentaje sobre los titulados que trabajan	Porcentaje sobre todos los titulados
Hombres	1,2	1,0
Mujeres	98,8	99,0
Total	100,0	100,0

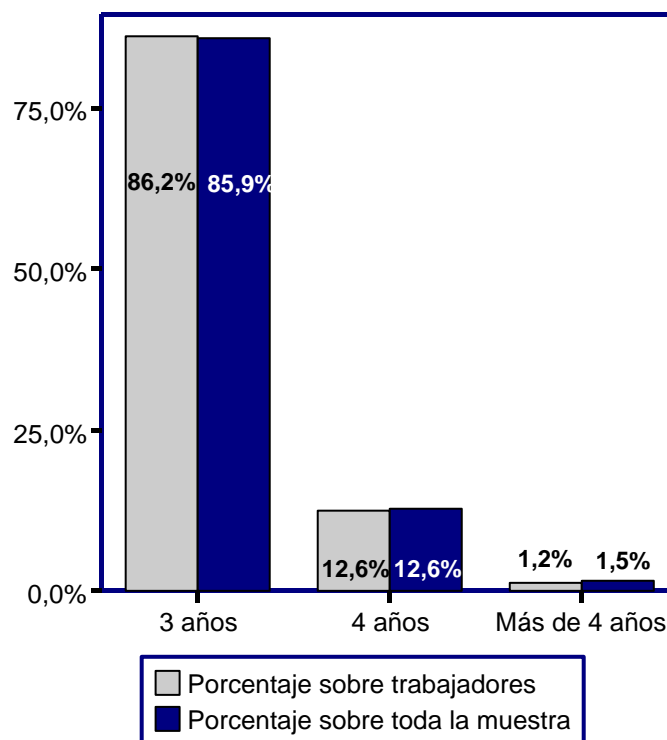
Tabla 5.2 Distribución de la edad

Edad	Frecuencia	Porcentaje	Porcentaje acumulado
21 años	13	7,8	7,8
22 años	30	18,0	25,7
23 años	31	18,6	44,3
24 años	32	19,2	63,5
25 años	21	12,6	76,0
26 años	15	9,0	85,0
27 años	5	3,0	88,0
28 años	4	2,4	90,4
30 años	4	2,4	92,8
31 años	1	,6	93,4
33 años	2	1,2	94,6
34 años	2	1,2	95,8
36 años	2	1,2	97,0
39 años	3	1,8	98,8
40 años	1	,6	99,4
41 años	1	,6	100,0
Total	167	100,0	

En cuanto a la distribución de la edad de los titulados que actualmente tienen trabajo remunerado, observamos en la Tabla 5.2 cómo las edades más frecuentes son las comprendidas entre los 22 y 25 años, dándose en el 68,4% de estos maestros. El 85,0% no superan los 26 años y hay un 9,6% con al menos 30 años. La edad media es 24,7 años.

Una vez vistos los rasgos demográficos pasamos a tratar los rasgos académicos que presentan estos maestros con trabajo remunerado. En primer lugar analizamos el tiempo que necesitaron para terminar la carrera. Los resultados obtenidos son similares a los obtenidos para toda la muestra como podemos observar en el Gráfico 5.1, recordemos que en el Capítulo 4 comentamos que no existía relación significativa entre la duración de la carrera y la ocupación actual. El 86,2% de los maestros especialistas en Educación Infantil que trabajan, finalizó sus estudios universitarios en la duración prevista, 3 años. Un 12,6% invirtió un año más y tan sólo un 1,2% necesitó más de 4 años para concluir los estudios. La duración media es 3,2 años.

Gráfico 5.1 Duración de la carrera



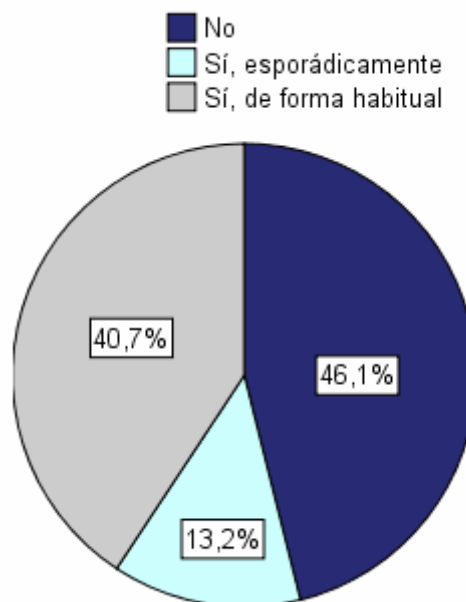
La nota media del expediente de los titulados que actualmente trabajan es de 2,1 puntos. El 47,9% tiene una nota media comprendida entre 1,5 y 2

puntos, el 43,7% entre 2 y 2,5 puntos. Un 8,4% supera la puntuación 2,5. (Tabla 5.3)

Tabla 5.3 Distribución de la nota de expediente

Nota expediente	Frecuencia	Porcentaje	Porcentaje acumulado
De 1,5 a 2 puntos	80	47,9	47,9
De 2 a 2,5 puntos	73	43,7	91,6
Más de 2,5 puntos	14	8,4	100,0
Total	167	100,0	

Gráfico 5.2 ¿Trabajabas mientras realizabas la carrera?



En cuanto a su experiencia laboral mientras estudiaban, podemos visualizar en el Gráfico 5.2 que la mayoría, el 53,9%, ya trabajaba durante la carrera, el 40,7% lo hacía de forma habitual y el 13,2% de manera esporádica. El 46,1% no tuvo un trabajo remunerado durante la carrera. Estos porcentajes son similares a los obtenidos para toda la muestra de maestros recién egresados. Recordemos que en el Capítulo 4 habíamos concluido que trabajar

durante la carrera no influía de manera significativa sobre la actividad laboral actual.

Por último parece interesante saber cuántos titulados de los que trabajan siguen estudiando, obteniéndose que el 25,1% de los trabajadores compagina trabajo y estudio.

Describimos a continuación los estudios que están realizando los titulados que simultanean trabajo y estudios. Observamos en la Tabla 5.4 que la mayoría (57,1%) está estudiando otra carrera. El 28,6% está preparando oposiciones de nivel A y el 7,1% de nivel B, es decir un 35,7% de estos maestros, que actualmente trabajan, está preparando oposiciones.

Tabla 5.4 Estudios adicionales

	Frecuencia	Porcentaje
Otra carrera	24	57,1
Doctorado	1	2,4
Oposiciones nivel A	12	28,6
Oposiciones nivel B	3	7,1
Idioma, Inglés	2	4,8

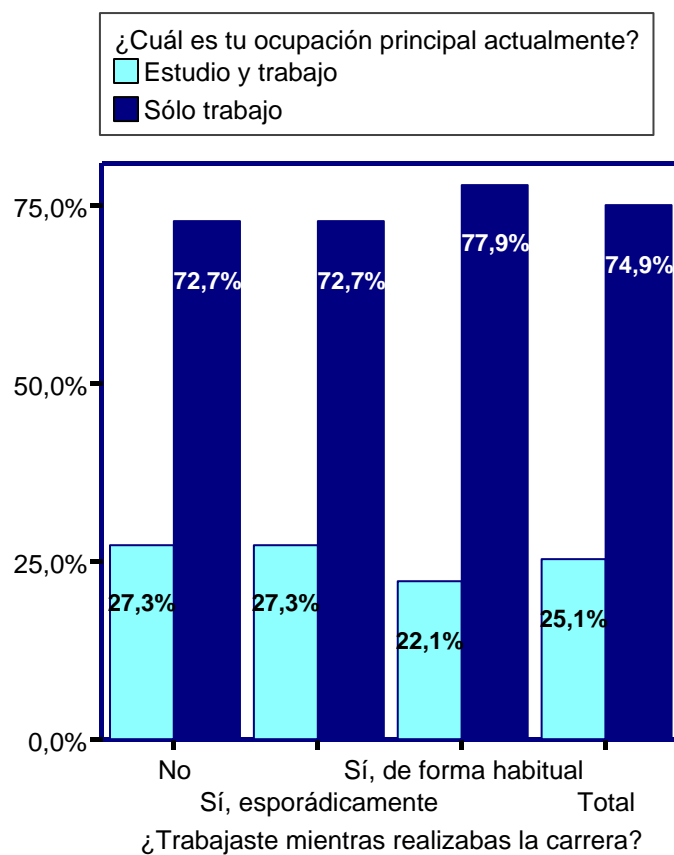
Dentro de las carreras que responden estar estudiando, la mayoría (62,5%) está realizando otra especialidad de maestro, el 50,0% estudia la especialidad de Lengua Extranjera y el 12,5% la de Audición y Lenguaje. Uno de cada tres estudia Psicopedagogía. (Tabla 5.5)

Tabla 5.5 Otra carrera, ¿cuál?

	Frecuencia	Porcentaje
Comunicación Audiovisual	1	4,2
Maestro: Audición y Lenguaje	3	12,5
Maestro: Lengua Extranjera	12	50,0
Psicopedagogía	8	33,3
Total	24	100,0

Analizada la posible relación entre compaginar estudios y trabajo durante la carrera y hacerlo tras haberla acabado, comprobamos que no hay evidencia estadística de dicha relación. Según podemos observar en el Gráfico 5.3 los porcentajes de continuar estudiando o no, son similares para los que no trabajaban durante la carrera que para los que sí lo hacían, tanto de forma esporádica como habitual.

Gráfico 5.3 Simultaneidad de estudios y trabajo durante y después de la carrera



Tampoco tenemos evidencia estadística de que seguir estudiando tras concluir los estudios de “Maestro, Especialidad: Educación Infantil” dependa de los años que han tardado en concluirlos.

5.2 Búsqueda del primer empleo

i) Comportamiento del titulado

En este punto vamos a analizar la actitud del maestro especialista en Educación Infantil de las tres últimas promociones que trabaja, a la hora de buscar empleo y los resultados de esta búsqueda, traducidos en el tiempo que tardan en encontrarlo.

Es interesante señalar que, una vez concluida la titulación, el 37,1% no busca trabajo porque ya está trabajando y el 13,2% lo busca de forma inmediata. El 33,0% tarda entre uno y tres meses en iniciar la búsqueda y un 13,2% deja pasar al menos un año antes de comenzar esta búsqueda. (Tabla 5.6)

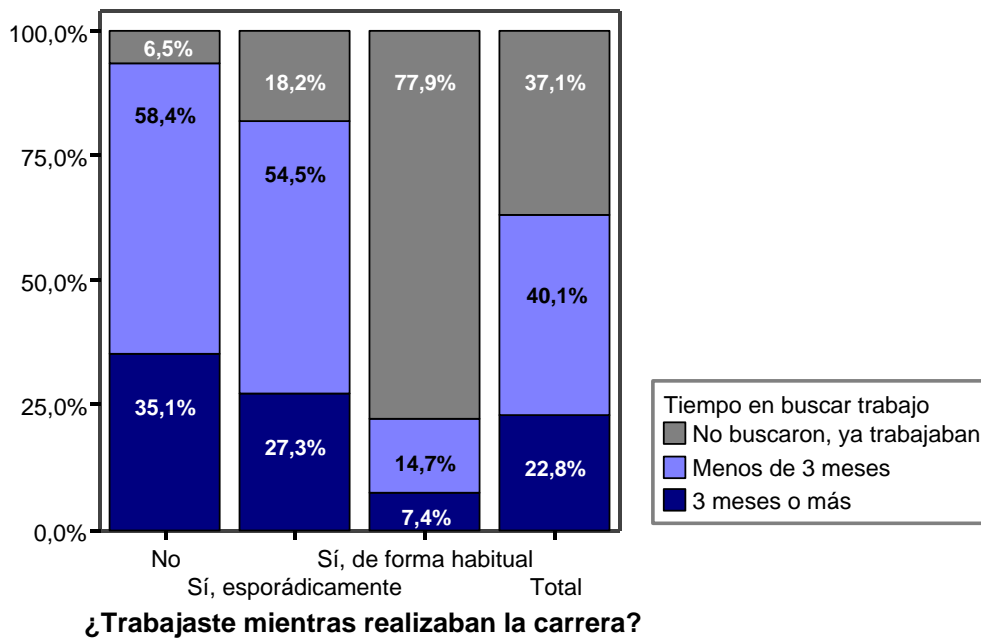
Tabla 5.6 *Tiempo que tardan los titulados en buscar empleo*

	Frecuencia	Porcentaje
No buscaron, ya trabajaban	62	37,1
0 meses	22	13,2
1 mes	34	20,4
2 meses	11	6,6
3 meses	10	6,0
Entre 4 y 11 meses	6	3,6
12 meses o más	22	13,2
Total	167	100,0

Existen diferencias significativas en este proceso de búsqueda entre los que trabajaron durante la carrera y los que no lo hicieron. Según podemos observar en el Gráfico 5.4, el 77,9% de los maestros que trabajaron de forma habitual durante la carrera no buscaron empleo al finalizarla porque ya trabajaba. El porcentaje desciende drásticamente al 18,2% para los que trabajaron de forma esporádica.

Un 6,5% de los que no trabajaron durante los estudios universitarios declara no buscar trabajo por estar ya trabajando. Este porcentaje, aparentemente contradictorio, suponemos que debe corresponder a aquellos titulados que no han trabajado a lo largo de la carrera y les ha surgido un empleo cuando ya la estaban acabando. (Gráfico 5.4)

Gráfico 5.4 Tiempo de búsqueda de empleo por actividad laboral durante la carrera



El comportamiento ante la búsqueda de empleo es similar entre el colectivo de maestro que no trabajaron durante la carrera y el colectivo de los que lo hicieron de manera esporádica. En el primer caso tardan una media de 4,4 meses en buscar trabajo y en el segundo caso la media es de 4,1, no siendo esta diferencia estadísticamente significativa.

A aquellos que no buscaron trabajo de forma inmediata, se les preguntó cuáles fueron los motivos por los que retrasaron esta búsqueda. Motivos personales ha sido la respuesta mayoritaria, dada por el 56,6% de los que se encuentran en esta situación. El 22,9% señala como motivo el continuar

estudiando y en el 18,1% el motivo argumentado es el de vacaciones o descanso. Un 1,2% no responde a esta cuestión. (Tabla 5.7)

Tabla 5.7 *Motivos por los que la búsqueda de trabajo no fue inmediata*

	Frecuencia	Porcentaje	Porcentaje sobre respuestas
Continué estudiando	19	22,9	23,2
Motivos personales	47	56,6	57,3
No me sentía suficientemente preparado	1	1,2	1,2
Otros (Vacaciones o descanso)	15	18,1	18,3
Total de respuestas	82	98,8	100,0
NS/NC	1	1,2	
Total	83	100,0	

Relacionado con la búsqueda del primer empleo tras acabar la carrera, hemos querido conocer el tipo de ofertas al que se presentaban los maestros con la especialidad de Educación Infantil de las tres últimas promociones, en relación con el nivel de titulación exigida. La inmensa mayoría de los que responden a esta cuestión declara presentarse a ofertas para titulados universitarios de su nivel (81,7%). Hay un 16,3% que se presenta a ofertas de empleo de cualquier nivel. El porcentaje de no respuesta a esta pregunta es 1,0%. (Tabla 5.8)

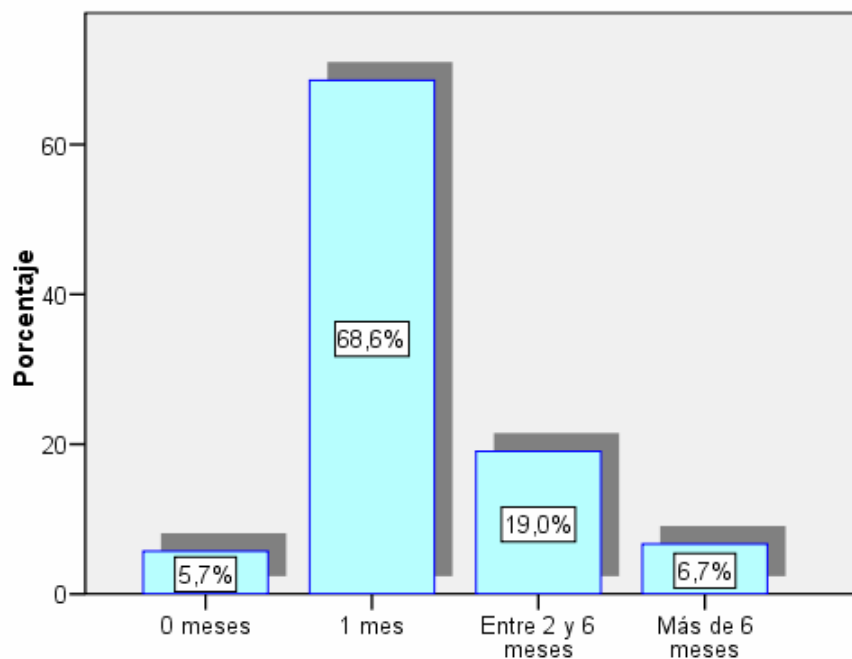
Tabla 5.8 *Nivel de titulación de las ofertas del primer empleo*

	Frecuencia	Porcentaje	Porcentaje sobre respuestas
Titulados universitarios de mi nivel	85	81,0	81,7
Además de la anterior, de inferior nivel	1	1,0	1,0
Además de la anterior, FP y grado medio	1	1,0	1,0
Para cualquier tipo de nivel, incluso inferiores a los anteriores	17	16,2	16,3
Total de respuestas	104	99,0	100,0
NS/NC	1	1,0	
Total	105	100,0	

Estudiamos la efectividad de la búsqueda de empleo, viendo cuánto tiempo necesitaron para encontrarlo desde que comenzaron a buscar. El tiempo medio fue 2,2 meses. Como podemos ver en el Gráfico 5.5, el 5,7% lo encuentra de forma inmediata y el 68,6% en un mes, por lo que la mayoría (74,3%) consigue trabajo antes de dos meses desde su búsqueda. El 93,3% tarda a lo sumo seis meses en encontrar trabajo desde que comienza a buscar.

Haber trabajado durante la carrera no influye significativamente en el tiempo en encontrar empleo.

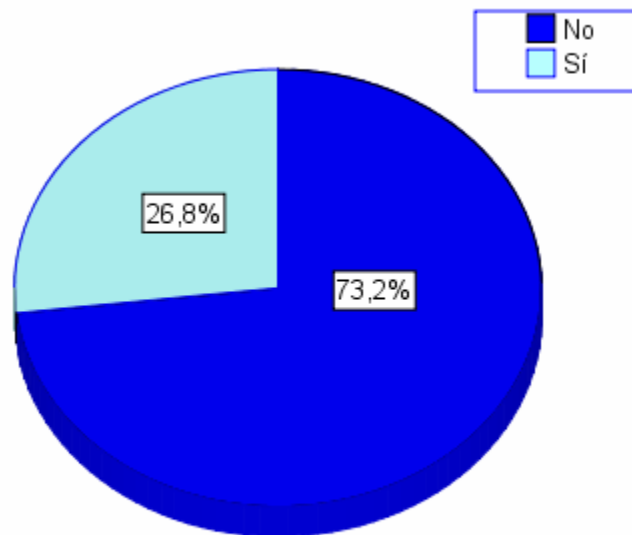
Gráfico 5.5 Tiempo en encontrar trabajo



Tampoco hay diferencia significativa en el tiempo que tardan en encontrar trabajo aquellos que se presentan a ofertas de empleo con un nivel de titulación exigida acorde con su nivel (2,2 meses en media) y los que se presentan a ofertas de cualquier nivel (1,6 meses en media).

Por último pasamos a considerar solamente a aquellos que trabajaban antes de finalizar la carrera y describimos a cuántos les sirvió para promocionar en su empleo el hecho de acabar los estudios de primer ciclo “Maestro, Especialidad: Educación Infantil”. El 26,8% de los que responden a esta cuestión afirma que concluir la carrera le sirvió para promocionar en su puesto de trabajo, y no le sirvió al 73,2%. (Gráfico 5.6)

Gráfico 5.6 Si tenías empleo antes de acabar la carrera, el concluirla ¿te sirvió para promocionar en tu puesto de trabajo?



ii) Canales de información

En este punto vamos a describir cuáles fueron las distintas fuentes de información utilizadas en la búsqueda de empleo por los encuestados que actualmente trabajan, así como cuáles han sido las que realmente les han servido para conseguirlo.

Puesto que, tanto en el proceso de búsqueda como en el de localización efectiva de un puesto de trabajo, el titulado puede presentar una múltiple respuesta a las preguntas de canales de búsqueda y de hallazgo (no son excluyentes), mostraremos para cada uno de ellos la proporción de utilización y hallazgo que presentan frente al total de respuestas afirmativas.

Como podemos observar en la Tabla 5.9 el canal más utilizado para la búsqueda de empleo es “Internet” (el 44,8% sobre el total de respuestas), seguido de “Enviando mi currículum a diferentes empresas” (28,4%) y “Por medio de familiares o amigos” (16,5%).

Tabla 5.9 Canales de búsqueda de empleo

	Casos	Porcentaje sobre respuesta
Agencia Pública de empleo	1	0,5%
Por medio de las ofertas de trabajo de periódicos	1	0,5%
Por medio de familiares o amigos	32	16,5%
Enviando mi currículum a diferentes empresas	55	28,4%
Bolsa de Empleo de la Universidad	4	2,1%
Bolsa de empleo de la Escuela o Facultad	1	0,5%
Internet	87	44,8%
Otros	13	6,7%

En cuanto a los medios por los que los encuestados encontraron empleo, comprobamos en la Tabla 5.10 que coinciden los más utilizados con los más efectivos, efectividad entendida como mayor porcentaje de hallazgo. Así el que tiene un porcentaje más alto de respuesta en cuanto hallazgo de empleo es “Internet” (46,1% del total de respuestas), seguido de “Enviando mi currículum a diferentes empresas” (26,7%) y “Por medio de familiares o amigos” (16,1%).

Tabla 5.10 Canales por los que se ha encontrado empleo

	Casos	Porcentaje sobre respuestas
Agencia Pública de empleo	1	0,6%
Por medio de las ofertas de trabajo de periódicos	1	0,6%
Por medio de familiares o amigos	29	16,1%
Enviando mi currículum a diferentes empresas	48	26,7%
Bolsa de Empleo de la Universidad	4	2,2%
Bolsa de empleo de la Escuela o Facultad	1	0,6%
Internet	83	46,1%
Otros	13	7,2%

5.3 Características ocupacionales y grado de satisfacción

En este epígrafe analizamos las características laborales del empleo actual de los titulados que han finalizado sus estudios de “Maestro, Especialidad: Educación Infantil” en los años 2005, 2006 y 2007. Además estudiamos su grado de satisfacción con el trabajo que están realizando, así como su trayectoria profesional y actitud ante las ofertas de trabajo. Por último nos interesamos en su formación adicional, tanto la que han necesitado para obtener su ocupación actual, como la que estaban realizando en el momento de la encuesta.

i) Ocupación actual

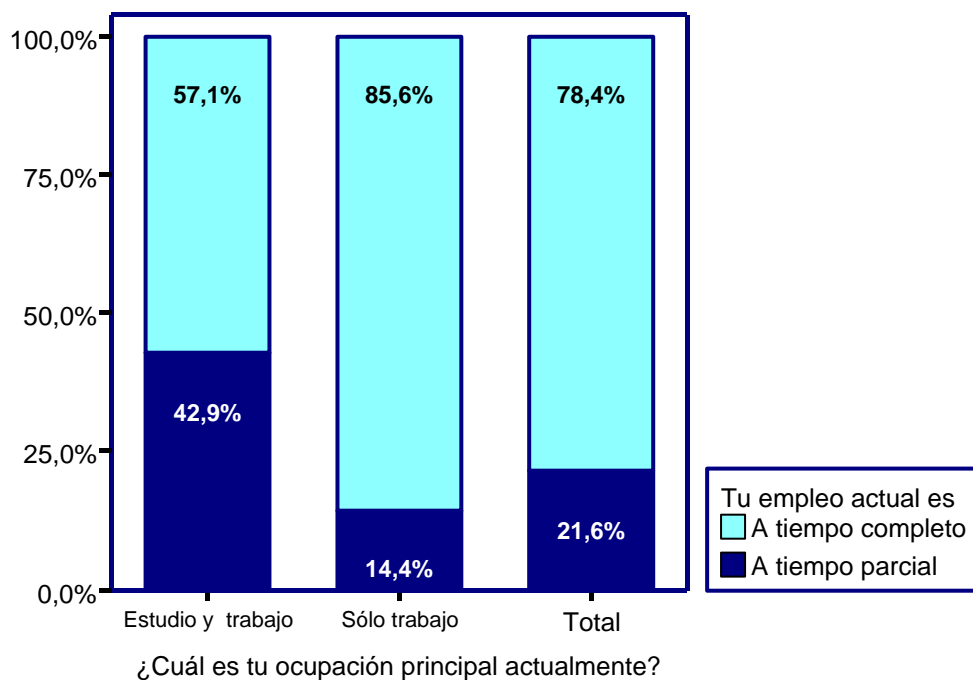
Analizamos las características del trabajo que actualmente tienen estos egresados como son tipo de empleo, tipo de contrato, tipo de empresa y número de trabajadores de la misma, categoría profesional, remuneración bruta mensual y sector en el que están desarrollando dicha actividad. Concluiremos

viendo cuál es el grado de satisfacción laboral que tiene el titulado en esta ocupación.

En cuanto al tipo de empleo tenemos que la mayoría de los maestros encuestados que trabajan tiene un trabajo a tiempo completo, el 78,4% lo tiene a tiempo completo frente a un 21,6% que lo tiene a tiempo parcial. (Gráfico 5.7)

Hay diferencias estadísticamente significativas entre los que se dedican en exclusiva a trabajar y los que compaginan trabajo y estudios, siendo superior el porcentaje de trabajo a tiempo completo para los que sólo trabajan. En concreto, el 57,1% de los que simultanean estudio y trabajo tienen un trabajo a tiempo completo, porcentaje que asciende a 85,6% para los que solamente trabajan. (Gráfico 5.7)

Gráfico 5.7 Tipo de trabajo por ocupación



Como se puede ver en la Tabla 5.11 el tipo de contrato mayoritario es “Temporal”, que se da entre el 56,3% de los titulados que trabajan. El 41,3% tiene un contrato “Fijo o indefinido”.

Tabla 5.11 *Tipo de contrato*

	Frecuencia	Porcentaje
Fijo o indefinido	69	41,3
Temporal	94	56,3
En prácticas o becario	3	1,8
Sin contrato	1	0,6
Total	167	100,0

Considerando solamente los trabajadores con contrato fijo o indefinido y con contrato temporal, comprobamos que hay diferencias estadísticamente significativas entre la edad promedio del primer grupo y del segundo. La edad media de los que tienen contrato fijo o indefinido es 25 años y la de los que tienen contrato temporal es 24,7 años.

No encontramos relación estadísticamente significativa entre la característica laboral de tipo de contrato y el hecho de haber tenido experiencia laboral durante la carrera.

Tabla 5.12 *Tipo de empresa*

	Frecuencia	Porcentaje
Administración Pública	32	19,2
Empresa pública	18	10,8
Privada nacional	112	67,1
Privada multinacional	4	2,4
ONG, entidad sin ánimo de lucro	1	0,6
Total	167	100,0

Analicemos también en qué tipo de empresa están empleados estos maestros con especialidad en Educación Infantil. En la Tabla 5.12 podemos comprobar que el tipo de empresa señalada mayoritariamente es “Privada

nacional”, en la que afirma trabajar un 67,1% de estos titulados con empleo. El 19,2% trabaja en la “Administración Pública” y un 10,8% trabaja en una “Empresa pública”.

Para la pregunta sobre el número aproximado de trabajadores de la empresa en la que están empleados, tenemos un elevado porcentaje de no respuesta, el 44,3% de los encuestados no responde a esta pregunta. De los que responden, el 39,8% manifiesta trabajar en una empresa con un número de trabajadores inferior o igual a 10, un 51,6% tiene un número de trabajadores entre 11 y 100, y el resto, 8,6%, supera los 100 trabajadores. (Tabla 5.13)

Tabla 5.13 Número de trabajadores de la empresa

	Frecuencia	Porcentaje	Porcentaje sobre respuestas	Porcentaje acumulado
De 1 a 10	37	22,2	39,8	39,8
De 11 a 100	48	28,7	51,6	91,4
Más de 100	8	4,8	8,6	100,0
Total de respuestas	93	55,7	100,0	
NS/NC	74	44,3		
Total	167	100,0		

En cuanto a la categoría profesional del trabajo que están realizando los titulados, observamos en la Tabla 5.14 que la gran mayoría, aproximadamente ocho de cada diez desempeñan un trabajo cuya categoría profesional es “Técnico”.

Tabla 5.14 Categoría profesional

	Frecuencia	Porcentaje
Directivo o similar	1	0,6
Jefatura	1	0,6
Técnico	132	79,0
Administrativo	9	5,4
Auxiliar	9	5,4
Operario sin cualificar	1	0,6
Otro	14	8,4
Total	167	100,0

Veamos a continuación a qué sectores pertenecen las actividades laborales que están desempeñando. Según podemos observar en la Tabla 5.15 el sector mayoritario es “Docencia”, como cabía esperar, al que pertenece el 61,1% de los trabajadores encuestados. El 35,3% trabaja en el sector “Servicios”. Por tanto, prácticamente la totalidad (el 96,4%) se reparte entre el sector “Docencia” y el sector “Servicios”.

Tabla 5.15 Sector de la actividad laboral

	Frecuencia	Porcentaje
Telecomunicaciones	2	1,2
Servicios	59	35,3
Construcción	1	0,6
Administración y finanzas	1	0,6
Administración Pública	1	0,6
Docencia	102	61,1
Otro	1	0,6
Total	167	100,0

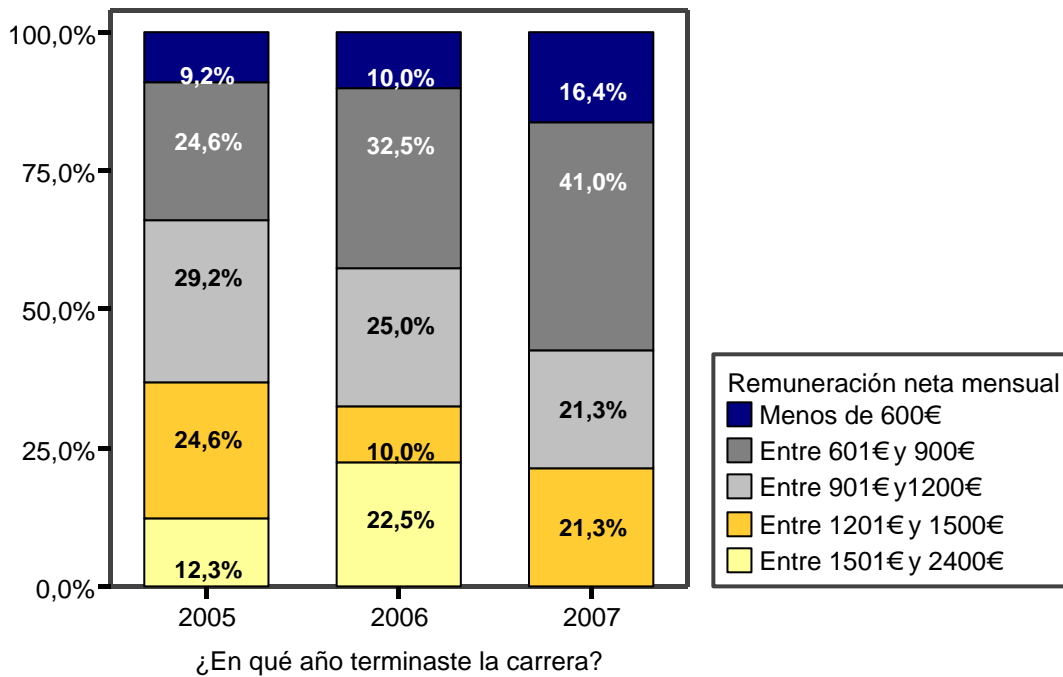
Tabla 5.16 Remuneración mensual

	Frecuencia	Porcentaje	Porcentaje sobre respuestas	Porcentaje acumulado
Menos de 600€	20	12,0	12,0	12,0
Entre 601€ y 900€	54	32,3	32,5	44,6
Entre 901€ y 1200€	42	25,1	25,3	69,9
Entre 1201€ y 1500€	33	19,8	19,9	89,8
Entre 1501€ y 1800€	12	7,2	7,2	97,0
Entre 1801€ y 2400€	5	3,0	3,0	100,0
Total de respuestas	166	99,4	100,0	
NS/NC	1	0,6		
Total	167	100,0		

Pasamos a describir la remuneración mensual bruta que los egresados, en las tres últimas promociones, perciben (o declaran percibir) por el trabajo desempeñado. Como puede verse en la Tabla 5.16, hay un 0,6% que no responde a esta pregunta. La remuneración más frecuente se da en el intervalo que va desde 601€ hasta 900€, que la percibe el 32,5% de los que responden, seguida de la remuneración comprendida entre 901€ y 1200€, que declara

percibirla un 25,3%. Hay un porcentaje considerable, el 12,0% de los que contestan, que declara percibir una cantidad inferior a los 600€. Tan sólo un 10,2% afirma percibir una cantidad superior a los 1500€.

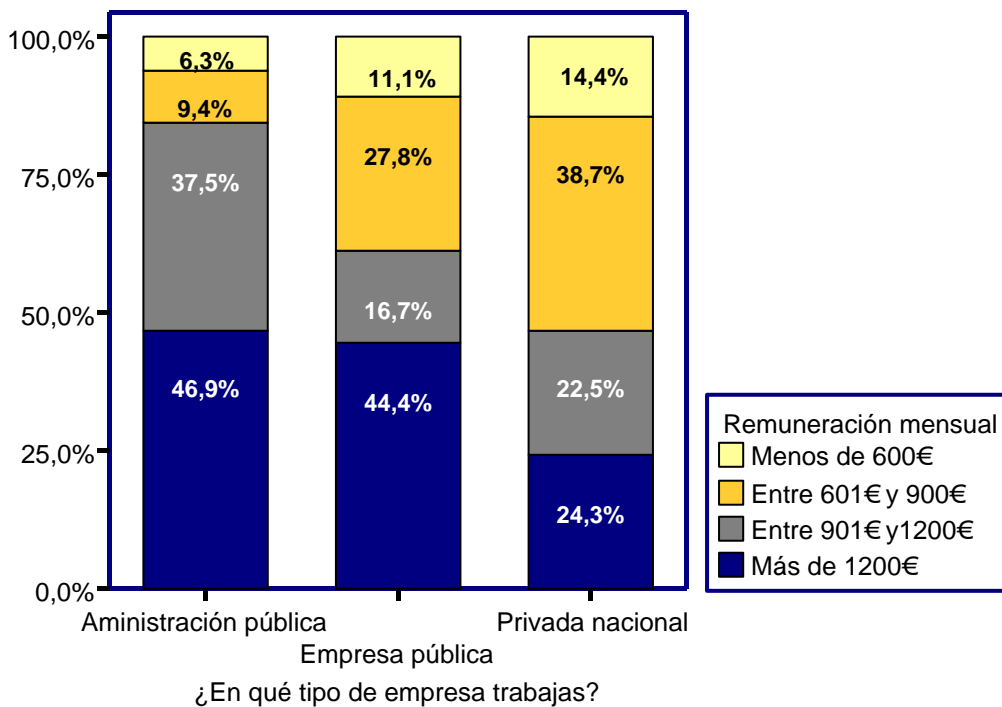
Gráfico 5.8 Remuneración mensual por año de finalización de la carrera



Encontramos relación estadísticamente significativa entre la remuneración mensual y el tiempo que hace que finalizaron sus estudios. En general, la remuneración es más alta para los que hace más tiempo que acabaron la carrera. En concreto, para los que finalizaron en 2007 tenemos que el 16,4% gana mensualmente menos de 600€ y el 41% gana entre 601€ y 900€; estos porcentajes descienden a 9,2% y 24,6%, respectivamente, cuando consideramos los que finalizaron en 2005. Si nos fijamos en los sueldos más altos tenemos que para los que finalizaron en 2005 el 36,9% percibe una remuneración mensual superior a 1200€, porcentaje que se sitúa en el 32,5% para los que finalizaron en 2006 y desciende hasta el 21,3% para los que finalizaron en 2007. (Gráfico 5.8)

También encontramos que existe relación estadísticamente significativa entre la remuneración y el tipo de empresa. Es en la empresa privada nacional donde encontramos sueldos mensuales más bajos, en términos porcentuales. El 53,1% de los que trabajan en empresas privadas nacionales tiene un sueldo inferior a 900€, porcentaje que desciende a 38,9% para los que trabajan en una empresa pública y al 15,7% para los que trabajan en la Administración Pública. Las remuneraciones más altas se dan en mayor proporción en la Administración Pública, el 46,9% de éstos tienen un salario mensual superior a los 1200€, porcentaje que disminuye hasta el 24,3% cuando consideramos los que trabajan en empresas privadas nacionales. (Gráfico 5.9)

Gráfico 5.9 Remuneración mensual por tipo de empresa

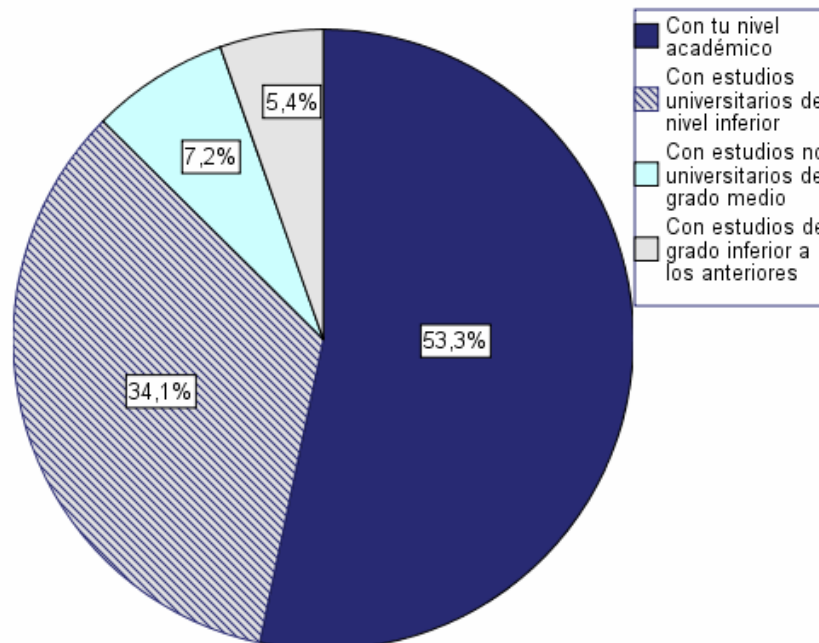


Veamos a continuación si el puesto de trabajo que están desempeñando estos titulados se corresponde con su nivel académico.

Según podemos ver en el Gráfico 5.10 la mayoría de los maestros con la especialidad de Educación Infantil de las tres últimas promociones que están trabajando tiene un puesto que se corresponde con su nivel académico (53,3%). El 34,1% responde tener un empleo que se corresponde con un nivel de estudios universitarios inferior al que ellos poseen. Teniendo en cuenta que la titulación que estamos considerando está dentro de los estudios de primer ciclo, es de suponer que en este último porcentaje se encuentran aquellos que poseen además una licenciatura. Por tanto, uniendo estos dos grupos tendríamos que el 87,4% tiene un puesto de trabajo acorde con el nivel de estudios universitarios.

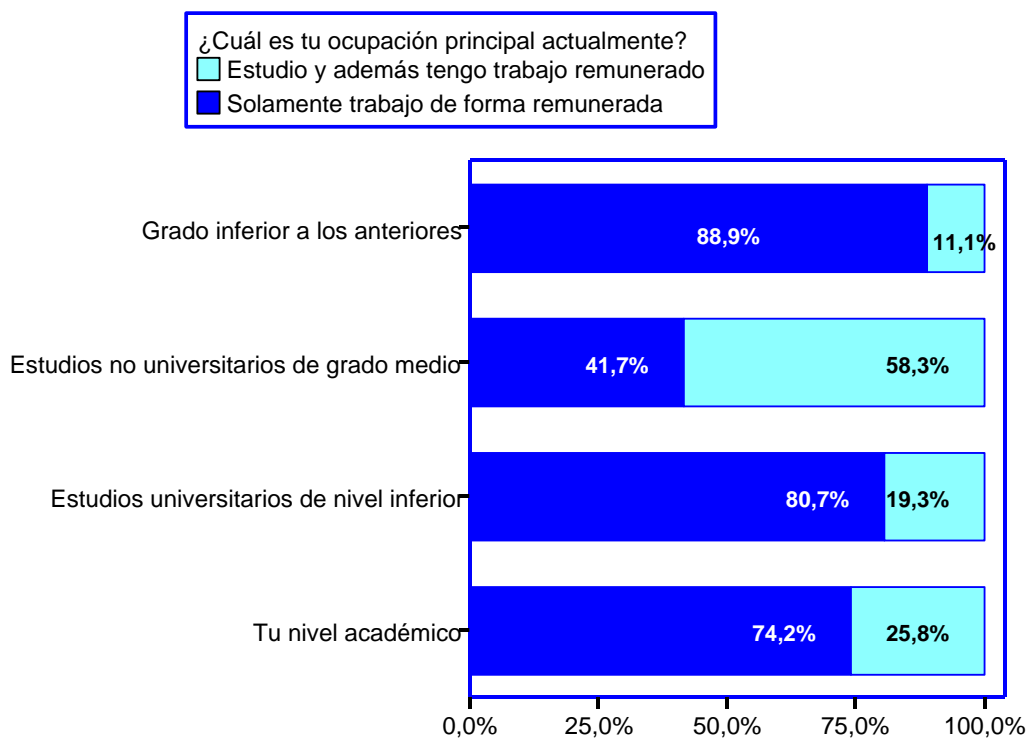
El 12,6% restante tiene un puesto de trabajo para el que se requiere un nivel de estudios inferior a los obtenidos con esta titulación: el 7,2% estudios no universitarios de grado medio y el 5,4% de grado inferior. (Gráfico 5.10)

Gráfico 5.10 ¿Tu puesto de trabajo se corresponde con tu nivel académico?



Encontramos diferencias estadísticamente significativas en cuanto a si el puesto de trabajo se corresponde con su nivel de estudios dependiendo de si en estos momentos solamente trabajan o si además continúan estudiando. Observamos en el Gráfico 5.11 cómo el colectivo de los que tienen un trabajo para el que se requieren estudios no universitarios de grado medio es el que mayoritariamente continúa estudiando además de trabajar (58,3%). Sin embargo, para el resto de colectivos es mayoritario dedicarse en exclusiva a trabajar.

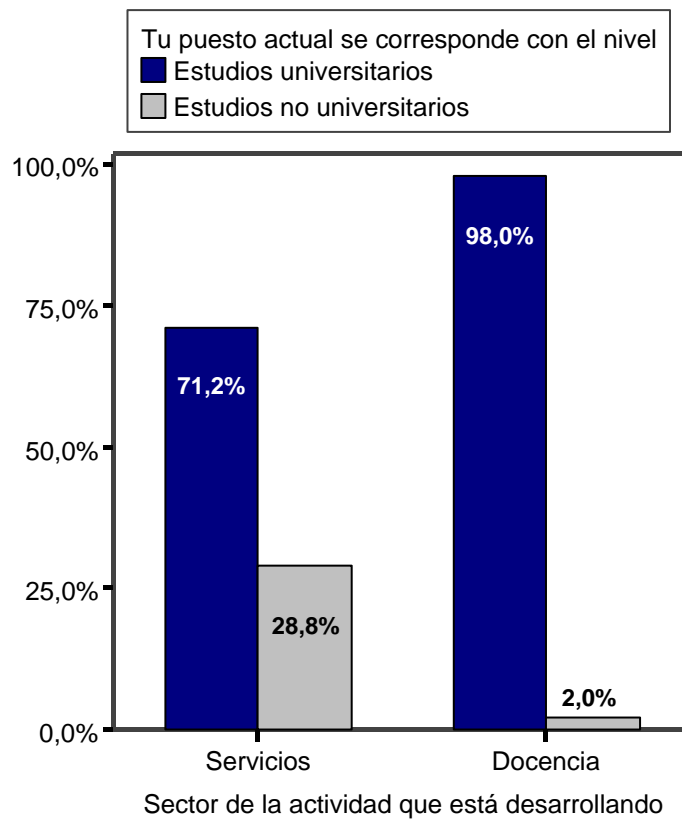
Gráfico 5.11 Ocupación actual por nivel de estudios con el que se corresponde su empleo.



También encontramos que la correspondencia entre el puesto de trabajo y el nivel de estudios, depende del sector en el que está trabajando. Considerando los dos sectores mayoritarios, “Servicios” y “Docencia”, vemos en el Gráfico 5.12 cómo dentro del sector Docencia el 98% está desarrollando un trabajo que se corresponde con su nivel académico, es decir, estudios

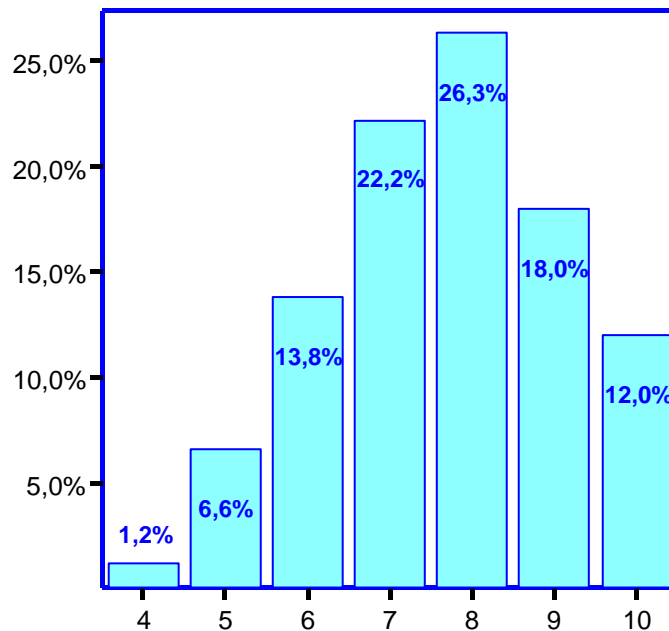
universitarios. El porcentaje desciende a 71,2% dentro de los que están trabajando en el sector “Servicios”.

Gráfico 5.12 Nivel de estudios con el que se corresponde su empleo por sector de actividad.



Una vez estudiadas las características asociadas a la ocupación actual parece lógico plantearse cuál es la valoración que de esta ocupación hacen los egresados. También surge el interrogante de si el grado de satisfacción depende del tipo de empresa, tipo de contrato, de la categoría profesional, de la remuneración; y si esta valoración es diferente para hombres y mujeres. Para ello se pidió a los titulados que puntuaran su grado de satisfacción de 0 a 10 (de nada a muy satisfecho, respectivamente).

Gráfico 5.13 Valoración (de 0 a 10) del grado de satisfacción con el empleo actual



La puntuación media del grado de satisfacción con la actividad actual es 7,7 y la más frecuente es 8, dada por el 26,3% de los encuestados que trabajan. Comprobamos en el Gráfico 5.13 que ningún encuestado ha dado una puntuación por debajo de 4. La puntuación más baja asignada ha sido 4, dada por tan sólo el 1,2% de estos titulados que trabajan. La gran mayoría, el 78,5%, da una puntuación alta, de 7 a 10. El 20,4% restante da una puntuación de 5 o 6. Atendiendo a todos estos datos, se puede concluir que los titulados, en los tres últimos años, en los estudios de “Maestro, Especialidad Educación Infantil”, están muy satisfechos con su actual situación laboral.

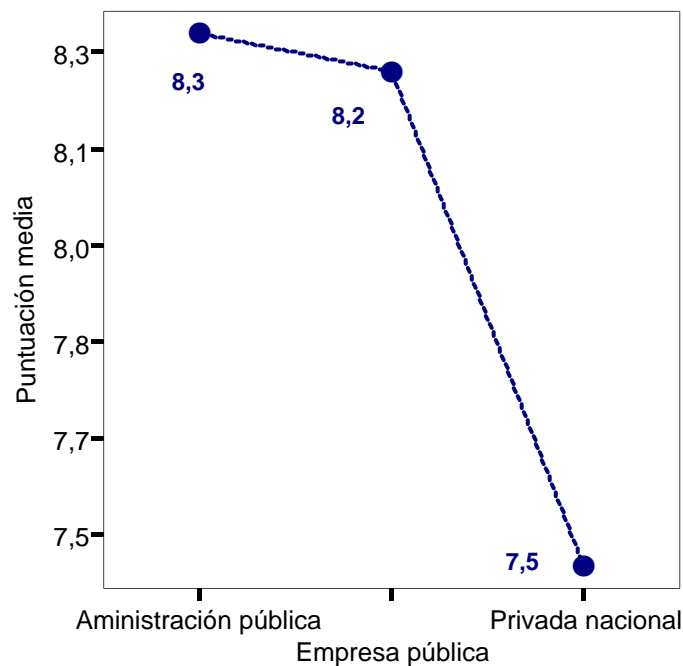
Debido al número tan pequeño de hombres en esta titulación no podemos hacer las comparaciones de las valoraciones entre hombres y mujeres. Tampoco podemos ver si hay diferencias significativas en las valoraciones para las distintas categorías de los puestos de trabajo ya que la gran mayoría pertenece a una misma categoría, “Técnico”, y el resto de

categorías están muy poco representadas, con tamaños muestrales muy pequeños para llevar a cabo el análisis estadístico pertinente.

No encontramos diferencias significativas en las valoraciones medias del grado de satisfacción con su trabajo entre los que tienen un contrato fijo o indefinido y los que lo tienen temporal. Tampoco existen diferencias estadísticamente significativas en las valoraciones medias para los distintos sectores de la actividad que están desarrollando.

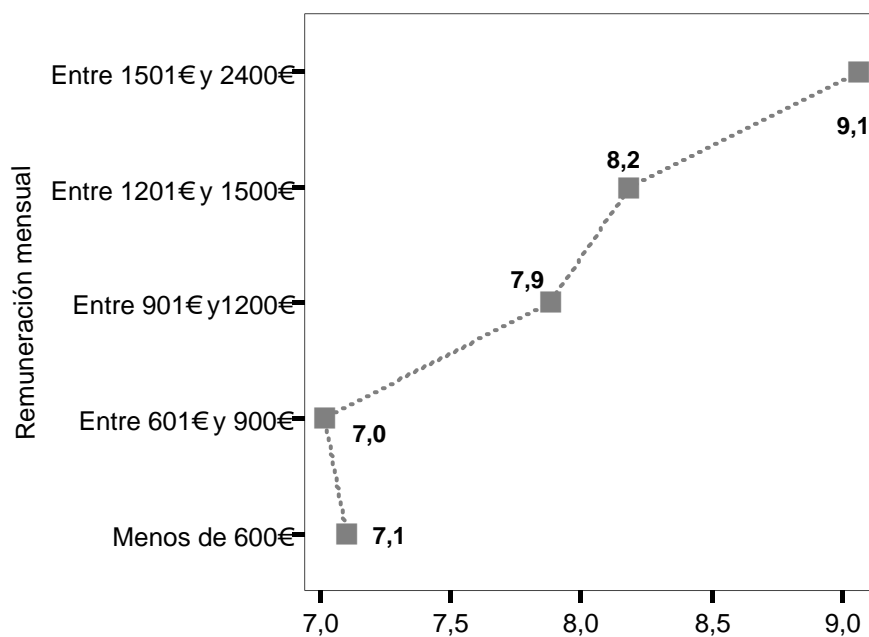
Por el contrario, encontramos diferencias estadísticamente significativas en las valoraciones medias para los distintos tipos de empresas. En concreto, la puntuación media dada por los que trabajan en la Administración Pública es la más alta, 8,3 puntos, seguida de la dada por los de la empresa pública, 8,2 puntos. La puntuación media dada por los que trabajan en una empresa privada nacional es 7,5 puntos. (Gráfico 5.14)

Gráfico 5.14 Grado de satisfacción del empleo actual para los distintos tipos de empresa



También encontramos que existe una asociación entre el grado de satisfacción y la remuneración, en el sentido de que a mayor remuneración mayor es el grado de satisfacción, habiendo diferencias significativas en las puntuaciones medias entre los distintos tramos de remuneración. Según podemos observar en el Gráfico 5.15 la puntuación media para los que ganan menos de 600€ y los que ganan entre 601 y 900€ es 7,1 y 7,0, respectivamente. La puntuación media va siendo más alta a medida que la remuneración es mayor, en concreto la puntuación media para los que tienen un salario mensual comprendido entre los 1501 y 2400€, es igual a 9,1.

Gráfico 5.15 Grado de satisfacción del empleo actual por remuneración



Por último, el grado de satisfacción es significativamente diferente entre los que tienen un trabajo que se corresponde con su nivel de estudios y los que su trabajo no se corresponde con dicho nivel. La puntuación media dada por aquellos que su trabajo requiere estudios universitarios es 7,8 y la dada por los que su trabajo no requiere estudios universitarios es 6,7.

Podemos resumir que mayoritariamente los maestros con la especialidad de Educación Infantil que han finalizado sus estudios en los tres últimos años tienen un trabajo a tiempo completo (78,4%), con contrato temporal (56,3%), categoría de técnico (79,0%); trabajan en una empresa privada nacional (67,1%) perteneciente al sector “Docencia” (61,1%) y su puesto de trabajo se corresponde con el nivel de estudios universitario (87,4%). El grado de satisfacción con su trabajo, en términos medios, es elevado, con una puntuación media de 7,7.

ii) Trayectoria profesional

Estudiadas las características correspondientes al empleo que tienen en estos momentos los titulados que trabajan, pasamos a analizar la trayectoria ocupacional seguida hasta encontrarse en la situación actual. Para ello describiremos el número de ocupaciones que han tenido desde la finalización de los estudios hasta la actualidad y, en el caso de haber tenido más de un empleo, veremos los motivos por los que se produjeron los cambios. Dentro de la trayectoria ocupacional también estudiaremos la renuncia a ofertas de empleo y los motivos de dicha renuncia cuando se haya producido.

Como se puede observar en la Tabla 5.17, lo más frecuente es haber tenido dos ocupaciones, con un porcentaje de 34,7%, seguido de una y tres ocupaciones con porcentajes 29,9% y 20,4%, respectivamente. Por tanto, tenemos que la gran mayoría (85,0%) ha tenido tres ocupaciones a lo sumo.

Tabla 5.17 Número de ocupaciones

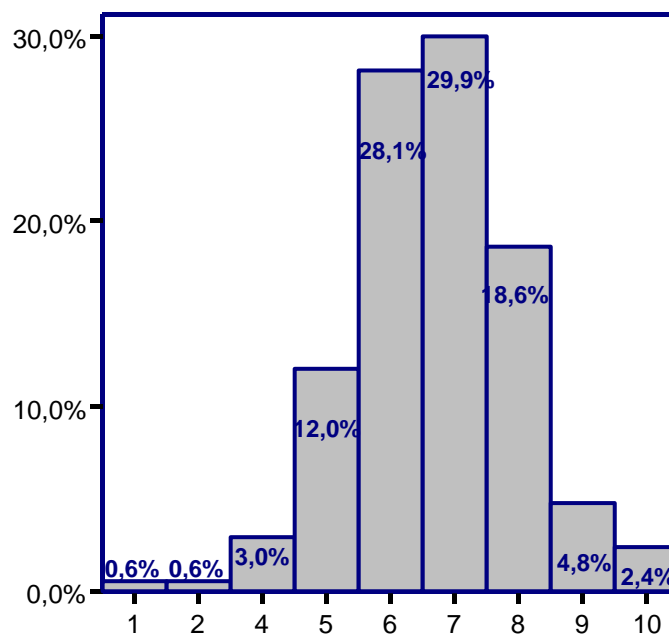
	Frecuencia	Porcentaje	Porcentaje acumulado
1	50	29,9	29,9
2	58	34,7	64,7
3	34	20,4	85,0
4 o más	25	15,0	100,0
Total	167	100,0	

A continuación se describen los motivos por los que cambiaron de trabajo, aquellos que lo hicieron. El motivo más señalado, el 64,1% de los que han tenido más de un empleo, es “Decidí cambiar a otro trabajo mejor”, seguido de “Finalización de contrato”, indicado por un 24,8%. (Tabla 5.18)

Tabla 5.18 Motivos de cambio de empleo

	Frecuencia	Porcentaje
Finalización del contrato	29	24,8
Decidí cambiar a otro trabajo mejor	75	64,1
Decidí abandonar voluntariamente	10	8,5
Otros	3	2,6
Total	117	100,0

Gráfico 5.16 Valoración de la calidad media de los trabajos (de 0 a 10)



Veamos seguidamente cómo valoran los encuestados la calidad media de los trabajos realizados. Sobre una base de 0 a 10 (de menos a más) se tiene una puntuación media de 6,7, siendo la puntuación más frecuentes 7, que la da un 29,9% de los encuestados. El 55,7% da una puntuación alta, de 7 a

10; un 40,1% da una puntuación media, de 5 o 6, y un 4,2% da una puntuación inferior o igual a 4, es decir, una puntuación baja. (Gráfico 5.16)

Si analizamos la valoración media de la calidad de los trabajos en función del número de ocupaciones del egresado, se tienen los resultados que se contemplan en la Tabla 5.19. La valoración media más baja (6,0) se da entre los que han tenido al menos 4 ocupaciones y la más alta (7,2) entre los que han tenido una única ocupación. La diferencia de valoraciones en términos promedios es estadísticamente significativa.

Tabla 5.19 Valoración media de la calidad de los trabajos por el nº de ocupaciones

Nº de ocupaciones	Casos	Media
1	50	7,2
2	58	6,5
3	34	6,7
4 o más	25	6,0
Total	167	6,7

Pasamos a analizar la última característica de la trayectoria ocupacional, “Renuncia a ofertas de empleo”. De la muestra de titulados que trabajan el 73,7% ha renunciado a alguna oferta de trabajo frente al 26,3% que no lo ha hecho. (Gráfico 5.17)

Dentro de los motivos por los que han renunciado a alguna oferta destaca “Por malas condiciones laborales” habiéndolo señalado un 40,7%. El siguiente motivo en importancia es “Por baja remuneración”, señalado por el 30,1% de los trabajadores que han renunciado a ofertas de empleo. Dentro de “Otros” hay 18 titulados que afirman haber renunciado por estar ya trabajando, lo que supone un 14,6%, siendo éste por tanto el tercer motivo de renuncia. (Tabla 5.20)

Gráfico 5.17 Renuncia a ofertas de empleo

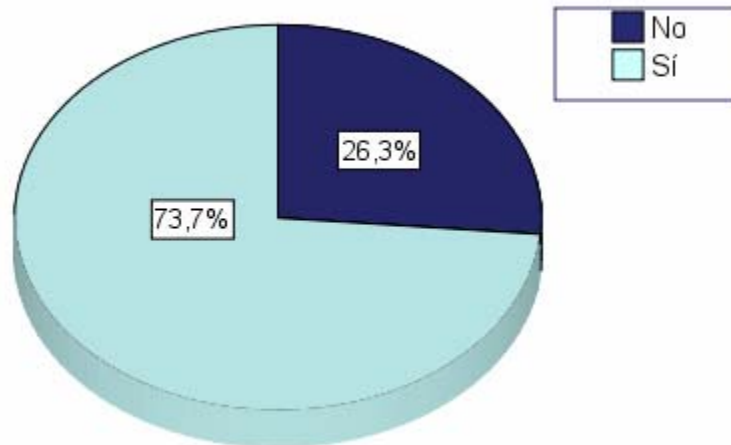


Tabla 5.20 Motivos de renuncia

	Frecuencia	Porcentaje
Por ser fuera del lugar de residencia	6	4,9
Por baja remuneración	37	30,1
Por no tener relación con mi formación	3	2,4
Por malas condiciones laborales	50	40,7
Otros	27	22,0
Total	123	100,0

Estudiamos, a continuación, si la renuncia a ofertas de empleo depende de otras características como tipo de empleo, tipo de contrato, y número de ocupaciones.

Podemos observar en el Gráfico 5.18 cómo el porcentaje de renuncia para los que tienen un trabajo a tiempo parcial es superior que para los que lo tienen a tiempo completo, en concreto el 86,1% de los que tienen trabajo a tiempo parcial ha renunciado en alguna ocasión a ofertas de empleo, porcentaje que se sitúa en el 70,2% para aquellos que tienen un trabajo a tiempo completo. Estas diferencias son estadísticamente significativas.

Gráfico 5.18 *Renuncia a ofertas de empleo por tipo de empleo*

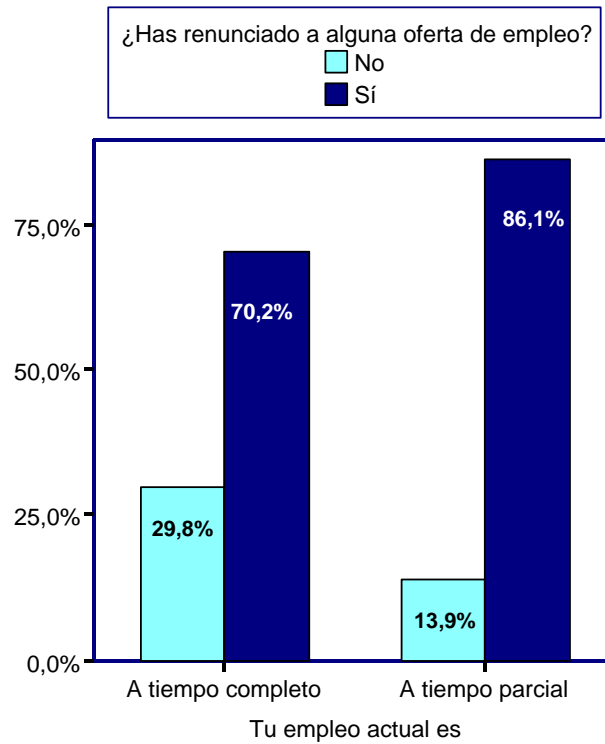
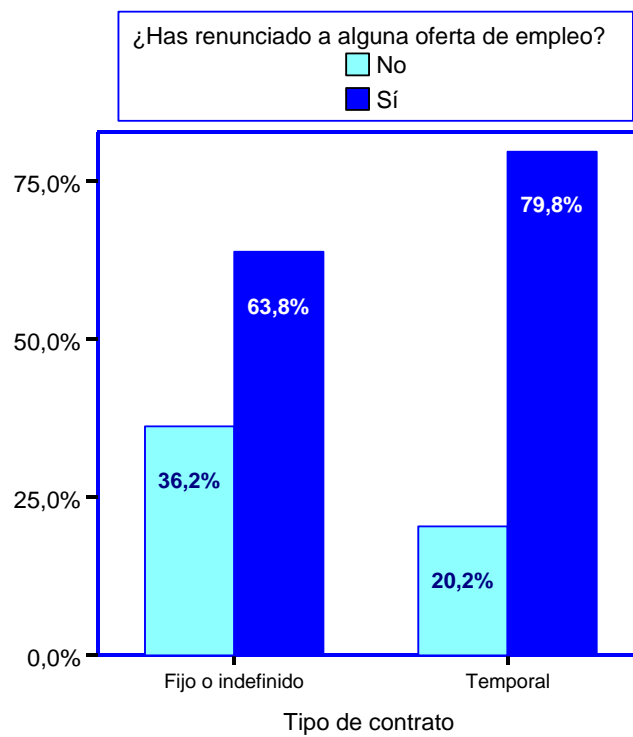


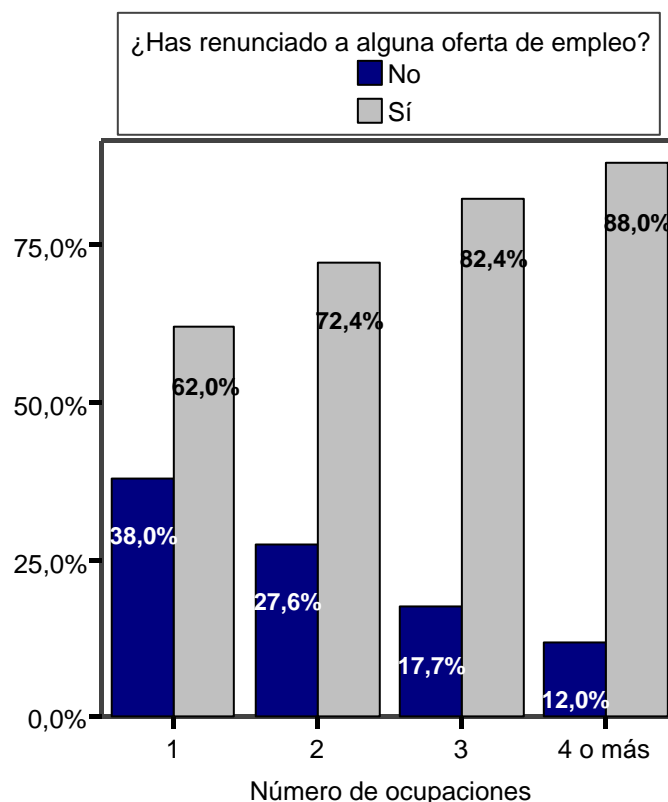
Gráfico 5.19 *Renuncia a ofertas de empleo por tipo de contrato*



Asimismo las diferencias en los porcentajes de renuncia entre los que tienen contrato fijo o indefinido y los que tienen contrato temporal también son estadísticamente significativas. El 79,8% de los que tienen contrato temporal ha renunciado alguna vez a ofertas de empleo, porcentaje superior al que se da para los que tienen contrato fijo o indefinido, 63,8%. (Gráfico 5.19)

Vemos en el Gráfico 5.20 cómo el porcentaje de renuncia a ofertas de empleo es mayor a medida que aumenta el número de empleos que han tenido estos titulados. Para los que sólo han tenido un trabajo el porcentaje de renuncia es 62,0%, mientras que para los que han tenido al menos cuatro empleos este porcentaje asciende a 88,0%.

Gráfico 5.20 Renuncia a ofertas de empleo por número de ocupaciones

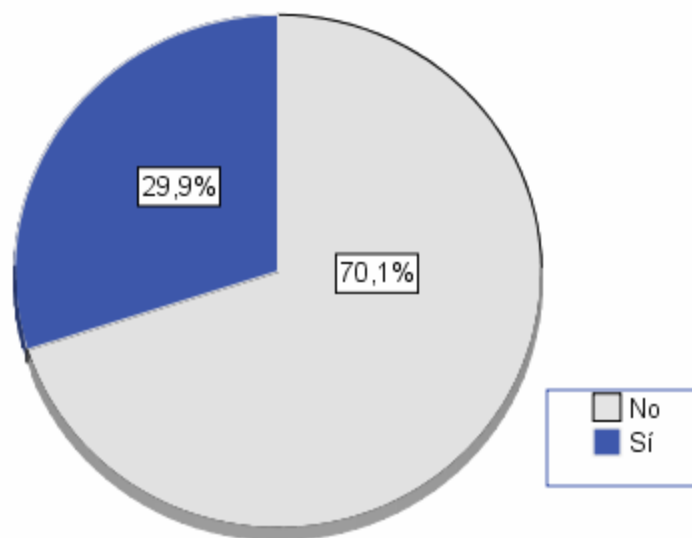


iii) Formación adicional

En este epígrafe se van a tratar las características correspondientes a la formación adicional del maestro con especialidad en Educación Infantil de las tres últimas promociones que actualmente tiene un trabajo remunerado. Se describen tanto los estudios que necesitaron para conseguir el trabajo actual, además de la carrera, como los que están llevando a cabo en estos momentos.

Siete de cada diez de estos maestros que trabajan responden no haber necesitado alguna formación adicional además de la carrera, por tanto tres de cada diez si que la necesitaron. (Gráfico 5.21)

Gráfico 5.21 ¿Necesitaste formación adicional?



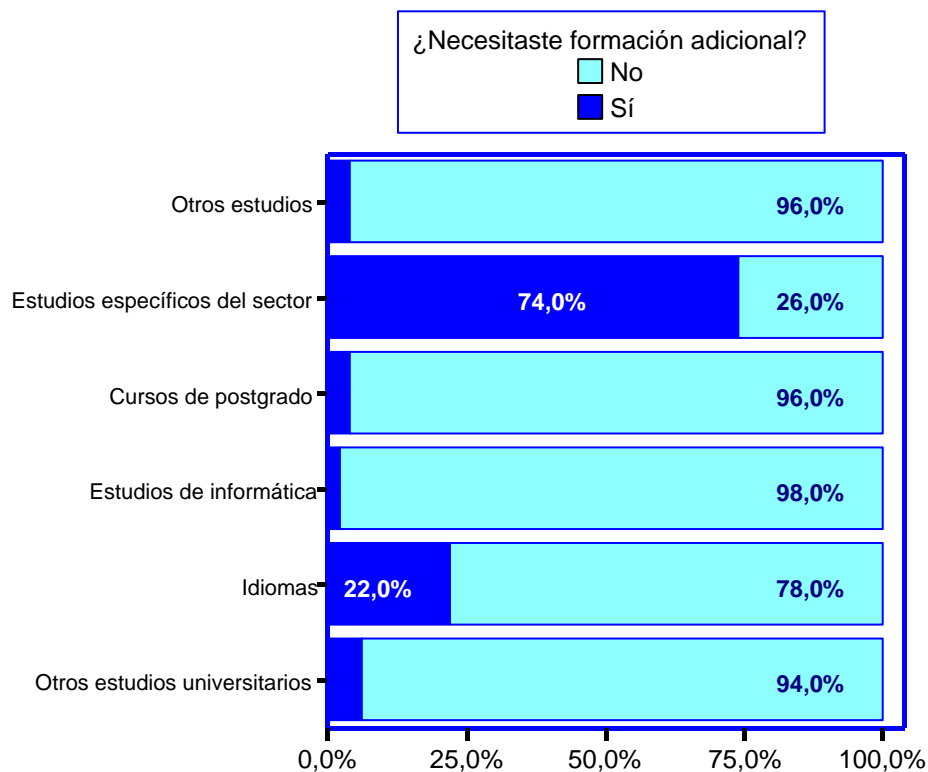
A aquellos que necesitaron formación adicional se les preguntó qué tipo de estudios tuvieron que realizar, siendo ésta una pregunta de respuesta múltiple, por lo que podían indicar más de un tipo de estudio. Los resultados que mostramos en la Tabla 5.21 corresponden a los porcentajes sobre el total de respuesta.

La formación adicional más señalada ha sido “Estudios específicos del sector”, con un 66,1% de respuesta, seguida de “Idiomas”, con un 19,6%. Observemos que hay 56 respuestas y el número de encuestados que necesitaron formación es 50, esto es debido a que ha habido titulados que han realizado más de un tipo de estudios como formación adicional. (Tabla 5.21)

Tabla 5.21 Formación adicional

	Casos	Porcentaje
Otros estudios universitarios superiores	3	5,4%
Idiomas	11	19,6%
Estudios de informática	1	1,8%
Cursos de postgrado	2	3,6%
Estudios específicos del sector	37	66,1%
Otros estudios	2	3,6%

Gráfico 5.22 Formación adicional



El Gráfico 5.22 muestra el porcentaje de titulados que ha necesitado cada una de las formaciones adicionales que se especifican frente al porcentaje de los que no la han necesitado. En concreto, observamos que el 74,0% de los maestros que necesitaron formación indicaron “Estudios específicos del sector” como una de las que necesitaron.

En cuanto a los estudios que están realizando en la actualidad, al tiempo que trabajan, recordemos lo mencionado en el punto 5.1 de este informe, en el que decíamos que el 25,1% de los trabajadores compagina trabajo y estudio. De éstos, la mayoría (57,1%) estudia “Otra carrera”. (Tabla 5.4)

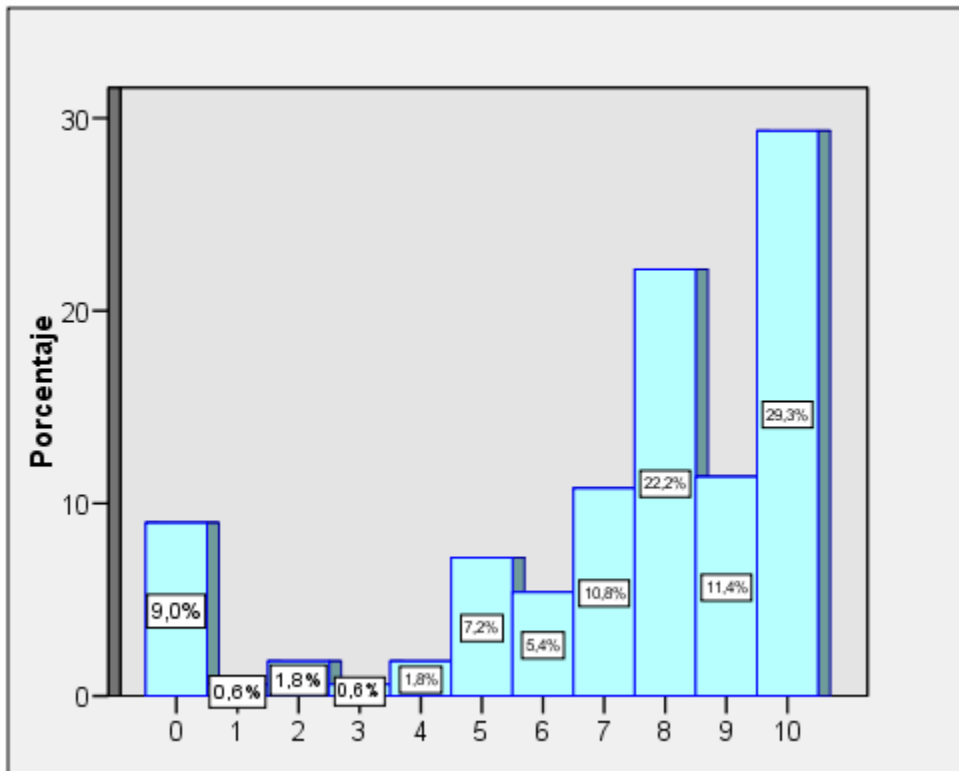
5.4. Opinión sobre la adecuación de los estudios realizados al mundo laboral

Analizamos cuál es la valoración que los titulados en los años 2005, 2006 y 2007 hacen de la relación del trabajo que están desarrollando con los estudios realizados en “Maestro, Especialidad: Educación Infantil”, y cómo contemplan los estudios llevados a cabo en la Facultad de Educación, basándose en su experiencia en el mundo laboral.

Para la pregunta "Con respecto al trabajo o actividad que realizas actualmente, valora de 0 a 10 (de nada a muy relacionado) su relación con los estudios realizados", se ha obtenido una media de 7,3. Las puntuaciones más frecuentes son 10 y 8, dadas por un 29,3% y 22,2% de los titulados, respectivamente. La mayoría, un 73,7%, da una puntuación alta, entre 7 y 10. Un 12,6% da una puntuación media, de 5 o 6. El 13,8% restante da una puntuación baja, inferior o igual a 4. En base a estos resultados podemos decir

que, en términos generales, estos titulados tienen un trabajo relacionado con los estudios realizados. (Gráfico 5.23)

Gráfico 5.23 Valoración de la relación del trabajo con los estudios realizados.



Hay diferencias estadísticamente significativas en las puntuaciones dadas a la relación del trabajo que realizan con los estudios realizados entre aquellos cuyo puesto de trabajo se corresponde con un nivel de estudios universitarios y aquellos cuyo puesto se corresponde con un nivel de estudios no universitarios. La puntuación media dada por los primeros es 7,9 y la dada por los segundos es 3,1. El Gráfico 5.24 muestra las distribuciones de las valoraciones para los dos grupos. Observemos cómo los que su puesto se corresponde con un nivel de estudios universitarios dan puntuaciones más altas, siendo la más frecuente 10 puntos, dada por el 33,6% de este colectivo. Sin embargo, para el grupo de los que su trabajo no requiere estudios universitarios la puntuación más frecuente es 0, dada por el 42,9%.

Gráfico 5.24 Valoración de la relación del trabajo con los estudios realizados por "Tu puesto de trabajo se corresponde con".

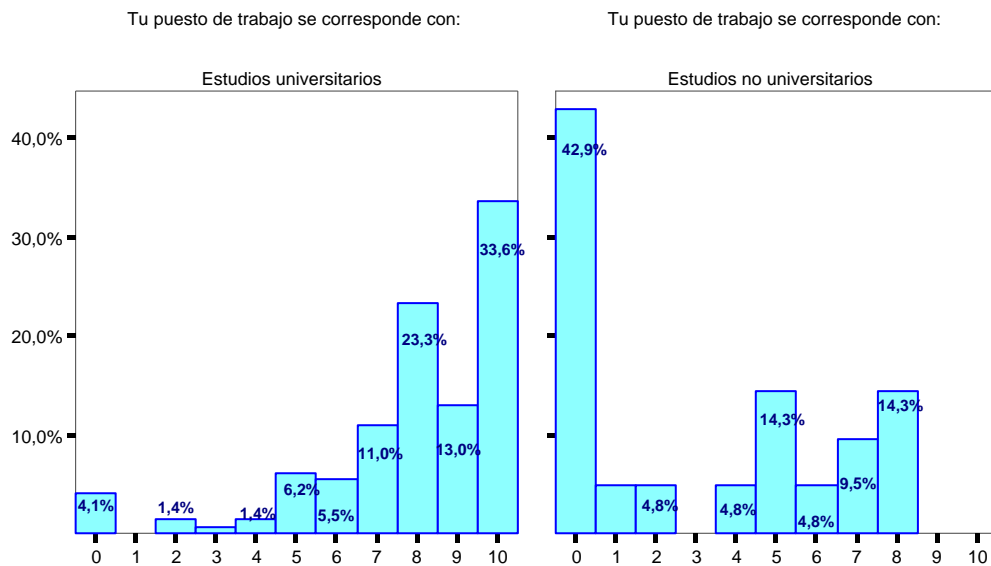
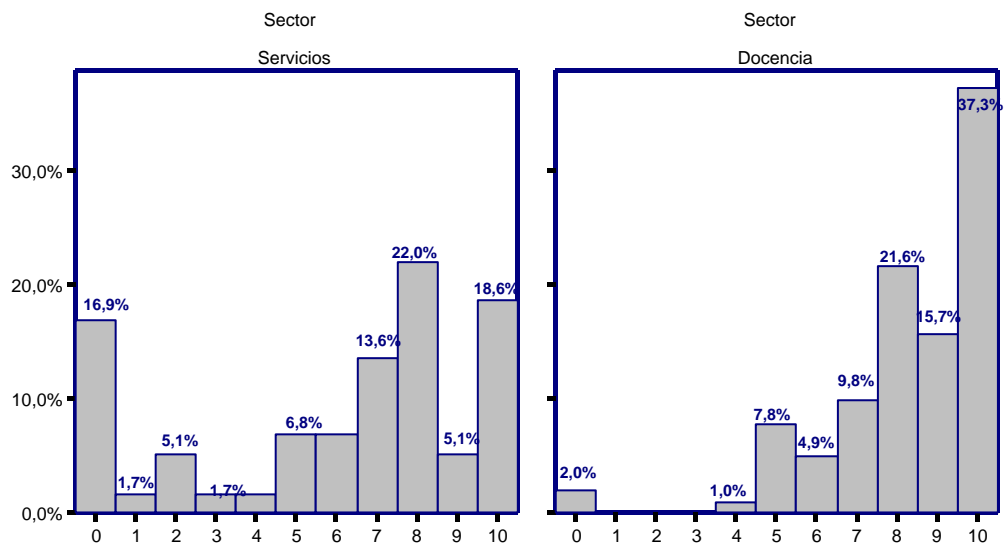


Gráfico 5.25 Valoración de la relación del trabajo con los estudios realizados por los trabajadores de los sectores "Docencia" y "Servicios".



También hay diferencias significativas en las puntuaciones dadas entre los que trabajan en el sector "Docencia" y los que lo hacen en el sector "Servicios". La puntuación media de los del primer sector es 8,3 y la del

segundo 6,0. Observemos en el Gráfico 5.25 que el 27,1% de los titulados que trabajan en el sector “Servicios” dan una puntuación baja (entre 0 y 4) a la valoración de la relación del trabajo con los estudios, un 13,6% da una valoración media (5 o 6) y un 59,3% una puntuación alta (entre 7 y 9). Sin embargo, para los que trabajan en el sector “Docencia” se tiene que un 3,0% da una puntuación baja, un 12,7% da una puntuación media y un 84,3% da una puntuación alta.

Existe una asociación directa entre la valoración de la relación del trabajo actual con los estudios y la valoración del grado de satisfacción con dicho trabajo, en el sentido de que a medida que aumenta una valoración también lo hace la otra. Recordemos que la puntuación media para el grado de satisfacción con el empleo actual era 7,7, ligeramente superior a la puntuación media dada para la valoración de la relación que tiene el trabajo actual con los estudios realizados (7,3). Esta diferencia entre las valoraciones medias no es estadísticamente significativa.

Pasamos a describir la opinión que los egresados tienen de los estudios realizados en “Maestro, Especialidad: Educación Infantil”, teniendo en cuenta su experiencia laboral. Según podemos observar en la Tabla 5.22 la opinión más frecuente es la de “Me facilitaron bastante la inserción en el mercado laboral” dada por el 30,5% de los entrevistados, seguida de “Fueron necesarios para mi inserción en el mercado” y “Me han servido poco o nada para insertarme en el mercado laboral” señalada cada una por el 24,6%.

Tabla 5.22 Opinión de los estudios teniendo en cuenta la experiencia laboral

	Frecuencia	Porcentaje
Fueron necesarios para mi inserción en el mercado	41	24,6
Me facilitaron bastante la inserción en el mercado laboral	51	30,5
Me facilitaron la inserción, aunque necesité formación	34	20,4
Me han servido poco o nada para insertarme en el mercado	41	24,6
Total	167	100,0

Existe relación directa entre la opinión manifestada de los estudios y la valoración dada a la relación del trabajo con los estudios, en el sentido de que la valoración aumenta según mejora la opinión manifestada de los estudios a partir de su experiencia laboral. La Tabla 5.23 muestra las valoraciones medias para las distintas opiniones manifestadas. Así, tenemos que para los que opinan “Fueron necesarios para mi inserción en el mercado” la valoración media es 8,0 puntos y desciende hasta 6,3 puntos para los que su opinión es “Me han servido poco o nada para insertarme en el mercado”. La diferencia entre las valoraciones promedios para los distintos grupos de opinión no es estadísticamente significativa.

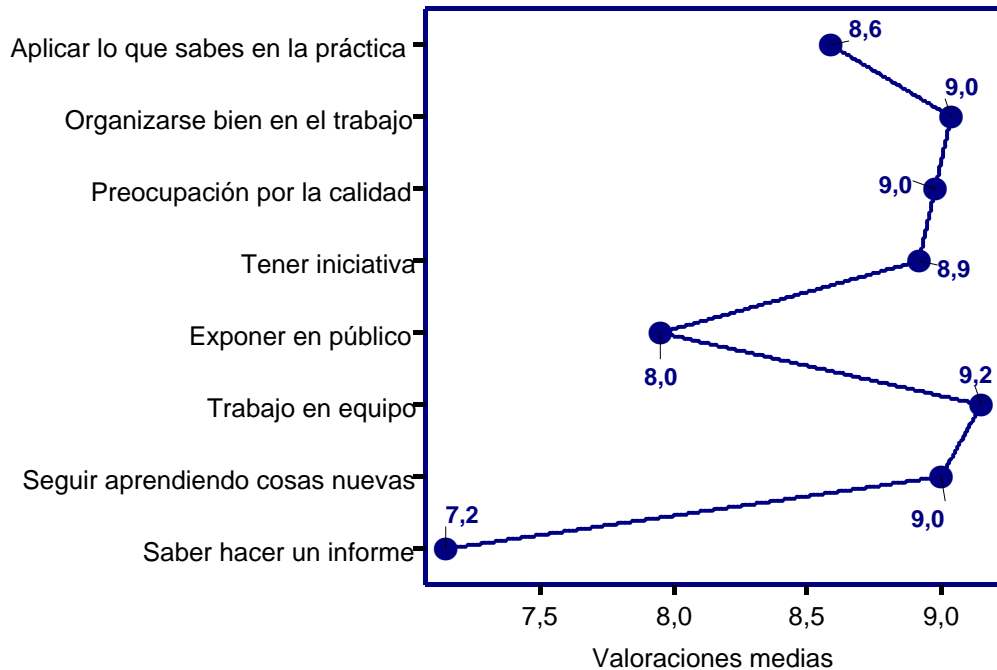
Tabla 5.23 *Valoración de la relación estudios/trabajo por opinión de los estudios teniendo en cuenta la experiencia laboral.*

	Valoración media
Fueron necesarios para mi inserción en el mercado	8,0
Me facilitaron bastante la inserción en el mercado laboral	7,3
Me facilitaron la inserción, aunque necesite formación	7,6
Me han servido poco o nada para insertarme en el mercado	6,3

Para finalizar este apartado describimos cuál es la valoración media que dan los titulados en “Maestro, Especialidad: Educación Infantil” de las tres últimas promociones a la importancia de diferentes habilidades y competencias en el desempeño de un trabajo como el suyo, teniendo en cuenta su experiencia laboral.

Según podemos observar en el Gráfico 5.26 la valoración media más alta corresponde a “Trabajo en equipo”, con una puntuación media de 9,2. Las siguientes más valoradas son “Organizarse bien en el trabajo” (9,0 puntos), “Preocupación por la calidad” (9,0 puntos) y “Seguir aprendiendo cosas nuevas” (9,0 puntos). La menos valorada corresponde a “Saber hacer un informe”, con una puntuación media de 7,2.

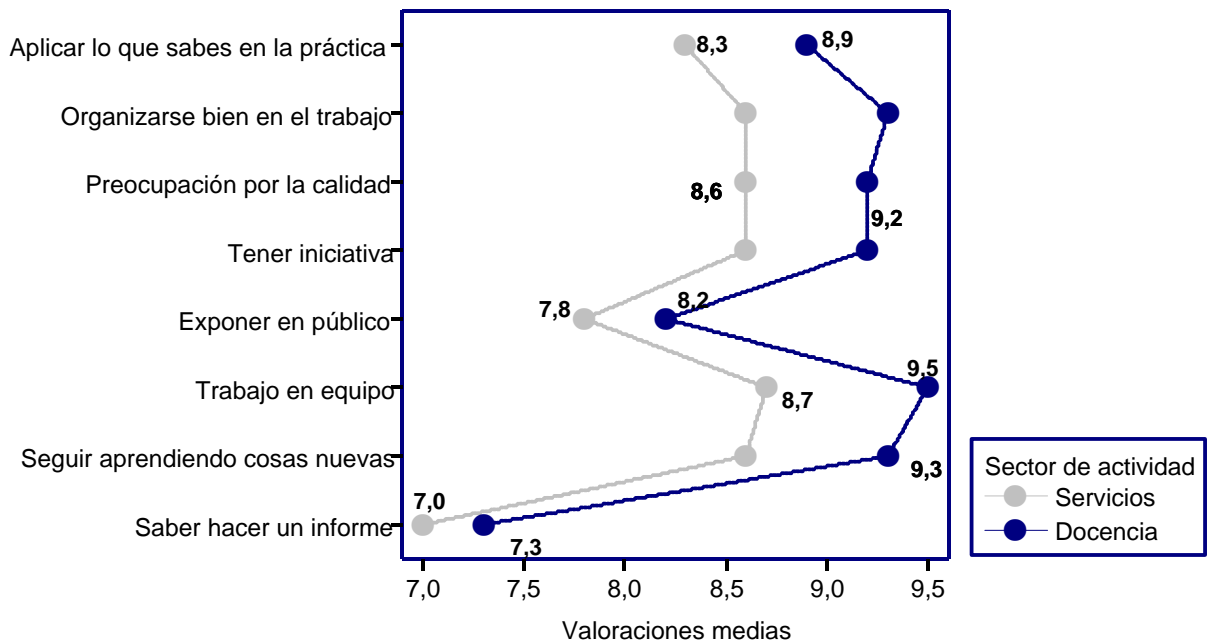
Gráfico 5.26 Valoración (de 0 a 10) de la importancia de las habilidades y competencias en el desempeño del trabajo



Si analizamos las valoraciones de las diferentes habilidades y competencias en función del sector de actividad al que pertenece el trabajo que tienen estos titulados, encontramos que hay diferencias significativas en las valoraciones de algunas habilidades y competencias dadas por los que pertenecen al sector “Servicios” y por los que pertenecen al sector “Docencia”.

Podemos ver en el Gráfico 5.27 que las valoraciones medias dada por los trabajadores del sector “Servicios” son más bajas que las dadas por los del sector “Docencia”. Por ejemplo, para “Trabajo en equipo” la puntuación media dada por los del sector “Docencia” es 9,5, mientras que la dada por los del sector “Servicio” es 8,7. Las puntuaciones medias que menos difieren son para “Saber hacer un informe” y “Exponer en público”, cuyas diferencias no son estadísticamente significativas.

Gráfico 5.27 Valoraciones de habilidades y competencias por sector de actividad.



El Gráfico 5.28 muestra las valoraciones medias de las distintas habilidades y competencias para los diferentes tipos de empresa en la que desarrollan su trabajo los maestros, con la especialidad de Educación Infantil, de las tres últimas promociones. Observamos que las puntuaciones medias más bajas son, en términos generales, las dadas por aquellos que trabajan en una empresa pública y las más puntuaciones medias más altas corresponden a los trabajadores de la Administración Pública, aunque en este caso las diferencias no son estadísticamente significativas.

Gráfico 5.28 Valoraciones de habilidades y competencias por tipo de empresa.

